



ФЕДЕРАЦИЯ ЭКСТРЕМАЛЬНЫХ И ТЕХНИЧЕСКИХ ВИДОВ СПОРТА

Регламент
Традиционное дорожное ралли
(ралли 3 категории)
Дмитровская гряда
06 декабря 2025 г.

организовано в соответствии с СК РАФ

Дмитровский городской округ – 2025

ОГЛАВЛЕНИЕ

1. ВВЕДЕНИЕ	3
2. ОРГАНИЗАЦИЯ.....	3
3. ПРОГРАММА РАЛЛИ	4
4. ЗАЯВКИ.....	5
5. СТРАХОВАНИЕ	7
6. РЕКЛАМА.....	7
7. ШИНЫ	7
8. ТОПЛИВО	7
9. ОЗНАКОМЛЕНИЕ С МАРШРУТОМ	7
10. АДМИНИСТРАТИВНЫЕ ПРОВЕРКИ	7
11. ВХОДНАЯ ТЕХНИЧЕСКАЯ ИНСПЕКЦИЯ.....	8
12. ПРОВЕДЕНИЕ РАЛЛИ	8
13. ДОПОЛНИТЕЛЬНЫЕ СОРЕВНОВАНИЯ	10
14. КЛАССИФИКАЦИИ И ПРИЗЫ.....	11
15. ПРОТЕСТЫ.....	11
ПРИЛОЖЕНИЕ 1 - СХЕМА РАЗМЕЩЕНИЯ ОФИЦИАЛЬНЫХ НАКЛЕЕК И РЕКЛАМЫ.	12
ПРИЛОЖЕНИЕ 2 - ТАБЛИЦА ПЕНАЛИЗАЦИИ	13

1. ВВЕДЕНИЕ

1.1. Ралли проводится в соответствии со Спортивным Кодексом РАФ (СК РАФ), Правилами организации и проведения ралли 3 категории (ПДР), а также в соответствии с этим Регламентом.

Запрещается оказывать противоправное влияние на результаты спортивных соревнований. Запрещается участвовать в азартных играх в букмекерских конторах и тотализаторах путём заключения пари на официальные спортивные соревнования в соответствии с требованиями, установленными пунктом 3 части 4 статьи 26.2 Федерального закона от 4 декабря 2007 года № 329-ФЗ «О физической культуре и спорте в Российской Федерации».

1.2. Дорожное покрытие

Дорожное покрытие на маршруте ралли, в том числе на ДС - асфальт, бетон, гравий, лед, снег.

1.3. Суммарная дистанция ДС и общая дистанция ралли

1.3.1 Дистанция ралли

Общая дистанция ралли не менее 120 км.

Суммарная дистанция ДС не менее 60 км.

1.3.2 Количество секций - 1. Количество дней - 1.

2. ОРГАНИЗАЦИЯ

2.1. Адрес и контакты Организатора

Название юридического лица: Межрегиональная Общественная Организация "Федерация экстремальных и технических видов спорта"

Почтовый адрес: 124498, г. Москва, г. Зеленоград, Георгиевский проспект, д. 4, стр. 1, комн. 66

Телефон: +7 977997 46 79

E-mail – адрес электронной почты: info@pro-x.pro

Контактное лицо: Меньшенин Алексей

Адрес официального сайта в сети Internet: www.pro-x.pro

2.2. Организационный комитет

Председатель:

МЕНЬШЕНИН А.

Члены комитета:

ПОПОВА М.

МУСТАНОВ Т..

ЛОГАЧЕВ В.

Руководитель гонки ралли «Дмитровская гряда»

Ответственный секретарь ФАСМО

Главный врач

Руководитель спасательного формирования

2.3. Официальные лица



Руководитель гонки



Офицер по связи с участниками

Алексей МЕНЬШЕНИН

Москва

+ 7 977 997 46 79

Татьяна АДДЕЕВА

Москва

+ 7 916 102 44 70

Комиссар по Маршруту	Инна МАРТЬЯНОВА	Москва
Технический комиссар	Александр ВАСИЛЬЧЕНКО	Москва
Главный секретарь	Марина ПОПОВА	Московская область
Главный врач	Тимур МУСТАНОВ	Москва

2.4. Штаб ралли

Адрес: Площадка перед КПП «Центр Испытаний автомобилей НАМИ», пос. Автополигон, Дмитровский р-н

2.5. Расписание работы штаба ралли и местоположение официального табло информации

Расписание работы штаба ралли:

Суббота, 06.12 07:30 – 21:00

Официальное табло информации будет расположено в штабе ралли все время его работы.

Для оперативного информирования участников ралли будет создан электронный аналог «официального табло информации» - группа в мессенджере WhatsApp. Организатор не отвечает за доставку сообщений.

3. ПРОГРАММА РАЛЛИ

ДАТА, ДЕНЬ НЕДЕЛИ	ВРЕМЯ	МЕРОПРИЯТИЕ	МЕСТО
23.09.2025 понедельник	08:00	Начало приема заявок на участие и аккредитации прессы	
03.12.2025 четверг	23:59	Окончание приема заявок на участие	
04.12.2025 четверг	21:00	Публикуется: «Список заявленных экипажей со стартовыми номерами»	www.pro-x.pro
Суббота, 06.12.2025			
07:30 – 09:00	Регистрация. Административные проверки, техническая инспекция, предстартовый медицинский осмотр		Штаб ралли
09:01	Выдача Дорожной книги 1 экипажу		Площадка перед КПП «Центр Испытаний автомобилей НАМИ», пос. Автополигон, Дмитровский р-н
09:45 – 10:00	Постановка автомобилей в предстартовую зону		
10:00	Предстартовый брифинг		
10:30	Старт ралли		

с 16:00	Финиш ралли	
18:30	Публикация предварительных результатов	Штаб ралли
19:30	Публикация официальных результатов	Штаб ралли
20:00	Церемония награждения	Уточняется

4. ЗАЯВКИ

4.1. Окончание подачи заявок

Прием заявок на участие в ралли «Дмитровская гряда» заканчивается в 23:59 3 декабря 2025 г.

4.2. Процедура подачи заявок

Формы заявок на ралли «Дмитровская гряда» публикуются на сайте www.pro-x.pro

Заявка подается или заполнением электронной формы, или сканом заполненной бумажной формы на адрес: info@pro-x.pro

4.2.1. К участию в соревнованиях допускаются пилоты возрастной категории «Мужчины и женщины» (достигшие возраста 18 лет на дату проведения соревнования).

4.2.2. Экипаж состоит из двух пилотов. К управлению автомобилем допускается любой из пилотов при условии наличия водительского удостоверения и включения его в список допущенных водителей полиса ОСАГО или при наличии действующего полиса ОСАГО без ограничений списка водителей.

4.3. Максимальное количество допускаемых экипажей, автомобили и классы

Максимальное количество допускаемых экипажей не ограничено.

4.4. Заявочные взносы и комплект предоставляемых документов

4.4.1 Заявочные взносы:

Зачет или группа подготовки автомобиля	Базовая сумма (руб.) до 20.11.25 (включительно)	Увеличенная сумма (руб.) после 20.11.25
Экипажи на автомобилях, участвующих в Абсолютном зачете	10 000	12 000

- Эти суммы будут увеличены на 100% в случае отказа заявителя от размещения на автомобиле необязательной рекламы организатора.
- Расходы по командированию (проезд, питание, размещение и страхование) участников соревнований обеспечивают командирующие организации.

4.4.2 Комплект предоставляемых документов:

Наклейки на автомобиль:

Комплект наклеек со стартовыми номерами и рекламой 1

Документы:

Регламент 1
Дорожная книга 1

4.5. Реквизиты для оплаты

Наименование получателя Межрегиональная общественная организация "Федерация экстремальных и технических видов спорта"

ИНН	735129620
Расчетный счет	40703810101500001079
Банк получателя	ООО "Банк Точка"
Корреспондентский счет	30101810745374525104
БИК банка получателя	044525104
Назначение платежа	Добровольное пожертвование некоммерческой организации, НДС не облагается

4.6. Возмещения

Заявочные взносы возвращаются полностью:

- участникам, чьи заявки отклонены;
- всем участникам - в случае если ралли не состоялось.

Организатор возвращает 50% сумм заявочных взносов тем участникам, которые в случае «форс-мажора», признанного организатором или должным образом удостоверенного НАФ, не смогли принять участие в ралли.

5. СТРАХОВАНИЕ

5.1 Страхование гражданской ответственности

Страхование гражданской ответственности организатора перед третьими лицами обеспечивается в соответствии с договором коллективного страхования РАФ (www.raf.su, раздел «Документы», подраздел «Страхование»).

5.1 Страхование от рисков несчастного случая

Страхование спортсменов от рисков несчастного случая на соревновании - в соответствии с Приложением 2 к СК РАФ.

6. РЕКЛАМА

6.1 Организатор обеспечивает каждый участвующий экипаж одним комплектом официальных наклеек ралли и наклеек с рекламой организатора. Дополнительные комплекты официальных наклеек ралли и наклеек с рекламой организатора предоставляются (при их наличии) за плату в размере 2000 рублей за комплект (в случае, если экипаж испортил или утратил предоставленный комплект).

6.2 Вся реклама и наклейки, выданные организатором, включая официальные наклейки ралли, должны быть закреплены на автомобиле до начала входной технической инспекции в соответствии со схемой, и сохраняться на автомобиле в течение всего ралли. Схема расположения официальных наклеек, обязательной и необязательной рекламы организатора указана в Приложении 1. Отсутствие наклеек penalизируется штрафом (в % от стартового взноса):

- за отсутствие одной из рекламных наклеек, – 10%;
- за отсутствие одной официальной идентифицирующей наклейки или одного стартового номера – 50%;
- за отсутствие всех рекламных наклеек – 100 %

7. ШИНЫ

7.1 Шины, разрешаемые к использованию во время ралли

Автомобили должны быть укомплектованы серийно выпускаемыми шинами для дорожного использования с соответствующими маркировками на боковине (с маркировкой «Е» соответствия Правилам ООН №30 или маркировкой DOT с указанием стандарта) согласно п. 7.1 Приложения 9 к КиТТ 2025. Рисунок протектора должен быть сохранен, его изменение запрещено.

8. ТОПЛИВО

Разрешается использование любого топлива. Для заправки необходимо использовать стационарные АЗС.

9. ОЗНАКОМЛЕНИЕ С МАРШРУТОМ, БЕЗОПАСНОСТЬ

Ознакомление с маршрутом не производится.

На дополнительных соревнованиях на закрытых участках все члены экипажа должны быть в застегнутых шлемах автомобильного или мотоциклетного типа. Перечень таких ДС публикуется в маршрутном листе. По предварительным заявкам возможно предоставление таких шлемов организаторами перед стартом ДС (при их наличии).

10. АДМИНИСТРАТИВНЫЕ ПРОВЕРКИ

10.1 Документы, которые должны быть представлены на административных проверках

Любым членом экипажа или представителем заявителя должны быть представлены следующие документы:

- заявочная форма (полностью заполненная, если ранее ее оригинал не был направлен организатору);
- документ, дающий право на управление автомобилем (водительское удостоверение) - на каждого члена экипажа, планирующего управлять автомобилем;
- действующий на территории РФ, в т.ч. для участия в спортивных соревнованиях, полис личного страхования от несчастных случаев - на каждого члена;
- документы, подтверждающие уплату заявочных взносов;
- свидетельство о регистрации транспортного средства или документ, его заменяющий;
- иные документы, необходимые организатору для проведения соревнования.

11. ВХОДНАЯ ТЕХНИЧЕСКАЯ ИНСПЕКЦИЯ

11.1 Место проведения и расписание

Место проведения – Площадка перед КПП «Центр Испытаний автомобилей НАМИ», пос. Автополигон, Дмитровский р-н .

Входную техническую инспекцию должен пройти каждый автомобиль, заявленный для участия в ралли.

При проведении ТИ контролируется, в частности:

- наличие и работоспособность световых приборов;
- наличие исправного огнетушителя с неистёкшим сроком поверки, аптечки с неистёкшим сроком годности, знака аварийной остановки;
- правильность размещения наклеек, включая стартовые номера.

12. ПРОВЕДЕНИЕ РАЛЛИ

12.1 Расписание. Официальное время соревнования. Межстартовый интервал

Ралли проводится по системе изменяемого расписания. Официальным временем является время на часах контрольных пунктов, московское, выверенное по сайту time100.ru. Межстартовый интервал устанавливается в 1 минуту.

12.2 Общие принципы

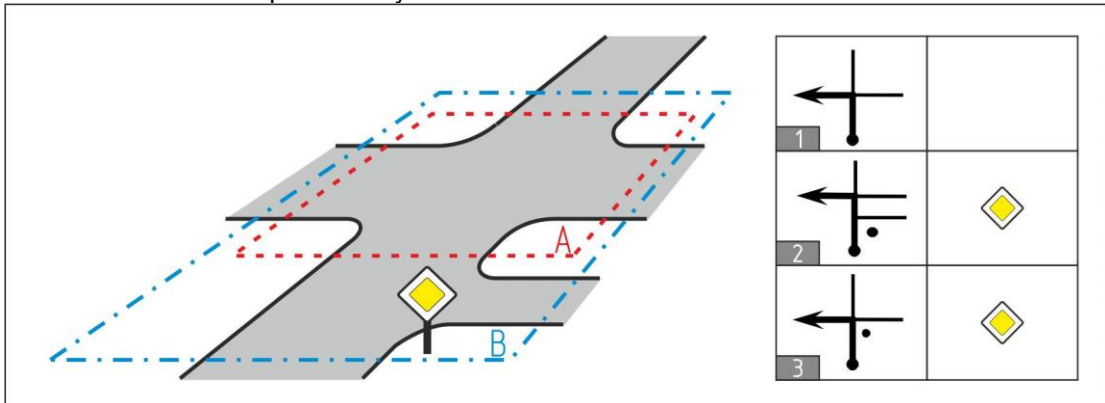
Маршрут ралли рассчитан на легковые автомобили категории В, не имеющие никаких преимуществ и исключений в части выполнения требований ПДД и дорожных знаков.

Задачей экипажа в соревновании являются проезд по единственно верному маршруту, описанному в дорожной книге (далее - ДК), и получение отметок на судейских пунктах согласно расписанию движения, описанному в маршрутном листе (далее – МЛ), а также выполнение условий дополнительных соревнований (далее - ДС). Маршрут соревнования описывается в ДК легендой – последовательностью позиций, предписывающих выполнение определённых изображением позиции манёвров на соответствующих фрагментах местности.

12.3 Обозначение позиций в ДК

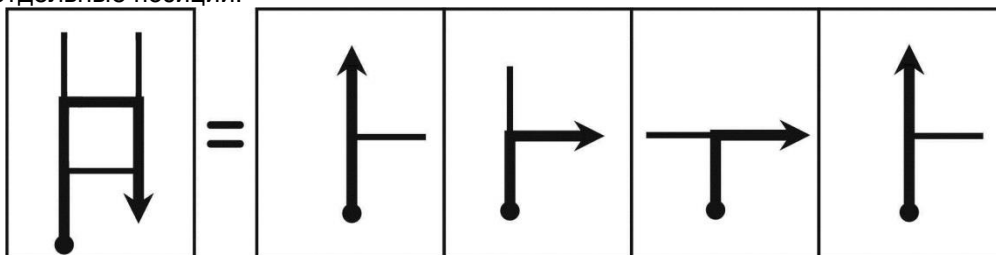
В столбце «позиция» приводится схематичное изображение фрагмента местности при виде сверху (дорог, проезжих частей, полос движения на некотором прямоугольном участке). Размер участка неизвестен. В изображении указываются все присутствующие дороги (в т.ч. и прилегающие территории, дворовые проезды), пригодные для движения автомобилей. Углы пересечений и конфигурации дорог приближены к реальным. Максимальная длина участка ограничена видимостью.

Кроме дорог, проезжих частей, полос в позиции могут быть указаны дополнительные ориентиры (дорожные знаки и указатели, светофоры, придорожные объекты и т.д.), положение которых отмечено точкой на рисунке, а сам ориентир указан в графе «Примечание». В случае, если два или более ориентиров расположены на одном столбе (опоре, подвесе), то их положение отмечается одной точкой, в противном случае - несколькими. В легенде приводятся не все ориентиры, присутствующие на местности. Положение ориентиров относительно обозначенных дорог и других ориентиров на местности должно соответствовать изображённому:



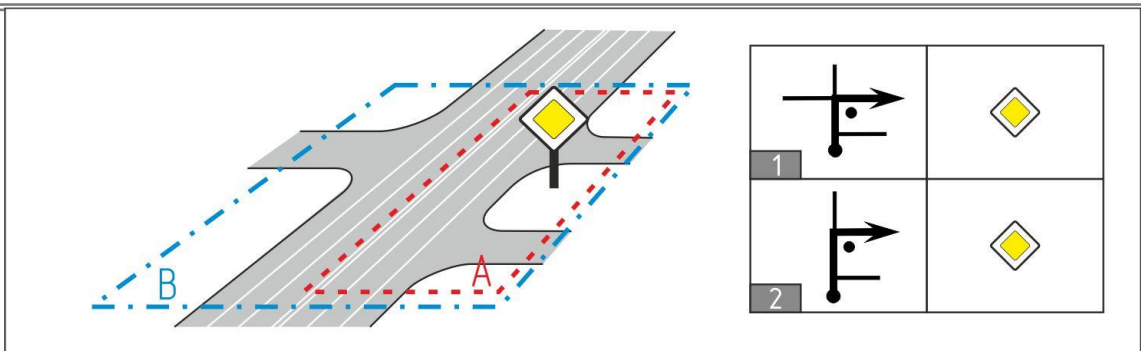
Позиция 1 соответствует изображённой конфигурации дорог (проезжих частей) (прямоугольник А) и предписывает повернуть налево. Позиция 2 также соответствует изображённой конфигурации дорог (проезжих частей) (прямоугольник В) и предписывает повернуть налево. Позиция 3 не соответствует данной конфигурации, т.к. не существует такого прямоугольника, в который попадал бы знак, но не попадала бы первая примыкающая проезжая часть.

Одно и то же пересечение дорог, проезжих частей, полос может быть как обозначено полностью, так и разбито на отдельные позиции:



Обозначения и условные символы приведены в ДК. Светофоры в роли ориентиров изображаются в ДК строго с соответствующим количеством и расположением дополнительных секций. Например, если в ДК изображен светофор без секций, то светофор с любой дополнительной секцией не будет являться искомым ориентиром.

Для дорог, имеющих три и более полосы движения в попутном направлении, а также для дорог, имеющих разделительное ограждение или трамвайные пути по центру, допускается изображение в позиции только попутной (правой) части фрагмента местности:



Позиция 1 соответствует изображённому фрагменту местности (прямоугольник B), позиция 2 также соответствует изображённому фрагменту местности (прямоугольник A). Обе позиции предписывают повернуть направо во второе примыкание.

12.4 Явная позиция

«Явная» позиция – позиция, в которой присутствует указание дистанции от начала сектора или задана дистанция от предыдущей позиции. «Явной» позиции будет соответствовать фрагмент местности, расположенный на указанном расстоянии, независимо от того, встречались ли ранее иные фрагменты местности, совпадающие с изображением позиции.

12.5 Слепые позиции

Пункт 5.5.12 Правил организации и проведения дорожных ралли на данном ралли применяется в следующей редакции: **В легенде могут присутствовать позиции без указания расстояния (общего от начала дорожного сектора и интервала от предыдущей позиции), так называемые «слепые позиции». В этом случае искомой конфигурацией на местности является первая, идентичная изображенной в позиции легенды, и присутствующая на местности после предыдущей позиции.**

12.6 Движение между позициями

Для 5.5.11 Правил организации и проведения дорожных ралли, касающийся движения на перекрёстках, не указанных в ДК, на данном соревновании действует разъяснение:

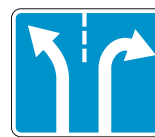
Заезды в ворота и под шлагбаумы (за исключением шлагбаумов на железнодорожных переездах), в проезды, обозначенные знаком 5.2.1. "Жилая зона" не рассматриваются в качестве доступных направлений для движения (если движение все-таки необходимо продолжить в такие въезды, то это обозначается в ДК соответствующими позициями).

В случае если в Дорожной Книге отсутствует какой-либо перекресток из встречающихся на трассе, экипаж обязан продолжить движение в соответствии с п. 5.5.11 ПДР, а именно: по главной дороге, направление которой определяется знаками 1.34.1-1.34.2, 2.3.1-2.3.7 или табличкой 8.13 или в единственном разрешенном ПДД направлении, в остальных случаях – продолжить движение в направлении, наиболее близком к прямому, если оно не противоречит ПДД.

Если на пересечение проезжих частей распространяется действие знаков 5.15.1 или 5.15.2 «движение по полосам», то наиболее прямым направлением движения считается то, которое отмечено стрелками с минимальным углом отклонения от прямолинейного:



Наиболее прямое - правое



Наиболее прямое - левое

12.7 Контрольный пункт ВКП(б)

На данном соревновании могут применяться Контрольные пункты Внезапного Контроля Прохождения бесконтактные (далее – ВКП(б)). Правила прохождения пунктов ВКП(б) аналогичны пунктам ВКП (п. 5.9.6. ПДР), за исключением того, они обозначаются знаком с изображением печати на желтом фоне, остановка и подача контрольной карты на них НЕ производятся.



*Место расположения пункта ВКП(б)
(проходится без остановки)*

12.8 Контрольные пункты ВКВ на данном соревновании применяются.

Контрольные пункты старт ДС типа РД и РДС выполняют функцию ВКВ. Опережение на таких пунктах (целые минуты) сверх льготы ВКВ penalизируется как опережение на ВКВ. В протоколе (протоколах) контрольного пункта отмечается факт прохождения экипажа и время данного события, при этом в зону контроля входят только попутная сторона дороги и попутная обочина. Нарушения ПДД могут быть зафиксированы судьями во всей зоне видимости контрольного пункта.

12.9 Устанавливается лимит penalизации за опоздание на КВ - 15 минут.

13. ДОПОЛНИТЕЛЬНЫЕ СОРЕВНОВАНИЯ

13.1. Дополнительные соревнования проводятся в соответствии с ПДР. На данном ралли возможны ДС следующих типов: РД, РДС, РГ, РУ, СЛ, ССЛ,

13.2. Зона действия знака ограничения скорости на ДС типа РД/РДС.



знак 3.24

Согласно ПДД РФ зона действия знака 3.24 «ограничение максимальной скорости» распространяется:

13.2.1. От места установки знака до ближайшего перекрестка за ним, а в населенных пунктах при отсутствии перекрестка – до конца населенного пункта. При этом согласно п. 1.1 ПДД РФ не являются перекрестками «выезды с прилегающих территорий». Согласно термину «прилегающая территория», к ней относится территория, прилегающая к дороге и предназначенная для сквозного движения ТС. На основании указанного при расчёте зоны действия знаков 3.24 перекрестками в том числе **НЕ считаются**: выезды на АЗС, выезды с АЗС, выезды и выезды на территории автостоянок, гаражей, предприятий, проезжие части, имеющие ворота или шлагбаумы, а также иные пересечения дорог или проезжих частей, **НЕ обозначенные** знаками 2.1, 2.2, 2.4, 2.5. 2.3.1.-2.3.7 при движении по маршруту ралли (знаки, установленные на пересекаемых и примыкающих дорогах и проезжих частях в расчёт не принимаются).



знак 2.1



знак 2.2



знак 2.4



знак 2.5

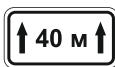


Знак 2.3.1

13.2.2. Зона действия знака 3.24, установленного перед населенным пунктом, обозначенным знаком 5.23.1 или 5.23.2, распространяется до этого знака.

13.2.3. Зона действия знака 3.24 может быть уменьшена:

-
- установкой знака 3.24 с другой скоростью движения
 - применением таблички 8.2.1. – до указанной на ней дистанции



табличка 8.2.1

- знаками 3.25 «Конец зоны ограничения максимальной скорости» или 3.31 «Конец зоны всех ограничений»



знак 3.25



знак 3.31

14. КЛАССИФИКАЦИИ И ПРИЗЫ

Пенализация определяется в часах, минутах, секундах и долях секунд.

Все классификации будут опубликованы на официальном табло ралли

По итогам ралли будут составлены следующие классификации:

- классификация в абсолютном личном зачете ралли «Дмитровская гряда», Зачете «Стандарт», номинациях «Леди», «Классика» (Задний привод отечественного производства);

15. ПРОТЕСТЫ

15.1 Сумма Протеста

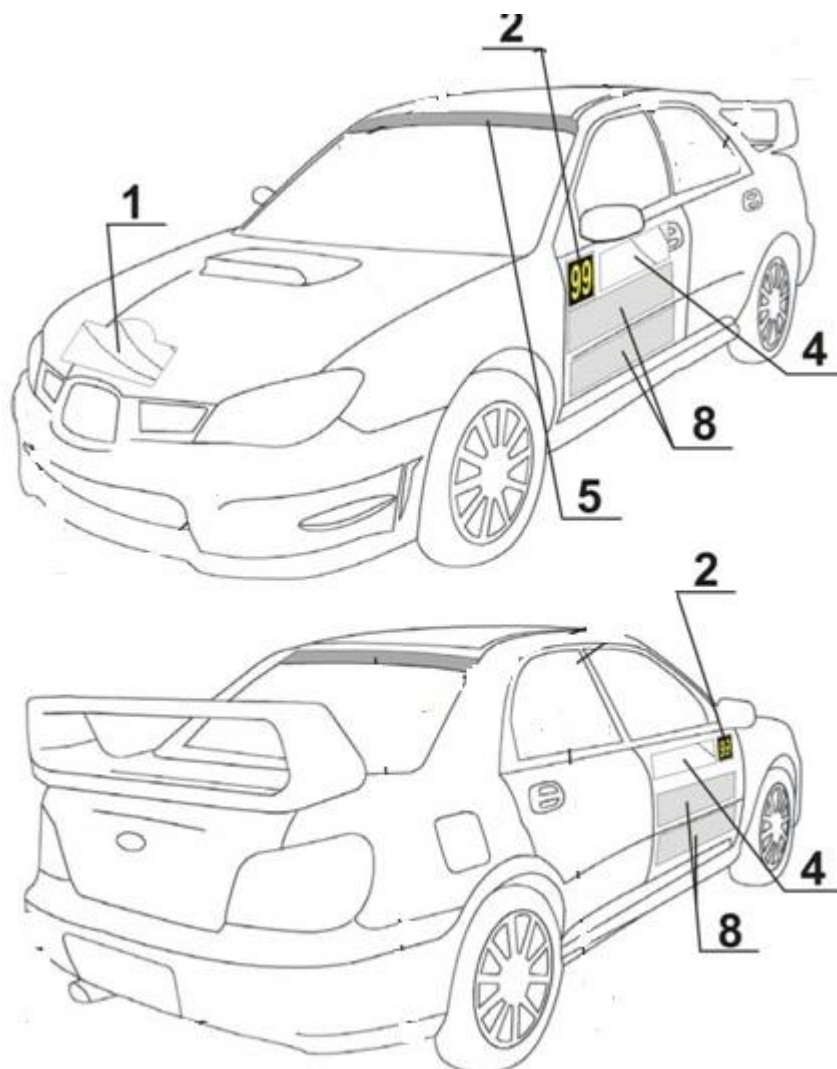
Протесты должны подаваться с соблюдением условий, установленных Спортивным кодексом РАФ и ПДР. Сумма базового залогового взноса при подаче протеста устанавливается в размере соответствующего базового заявочного взноса.

15.2 Сумма залогового взноса при подаче апелляции

Апелляции должны подаваться с соблюдением Спортивного кодекса РАФ .

ПРИЛОЖЕНИЕ 1

СХЕМА РАЗМЕЩЕНИЯ ОФИЦИАЛЬНЫХ НАКЛЕЕК И РЕКЛАМЫ



Обязательные наклейки и реклама:

1 – Наклейка с наименованием ралли (на капоте)

2 – Стартовые номера (на обеих передних дверях, или на обоих задних боковых стеклах)

4 – Ралли-плейт с обязательной рекламой (на обеих передних дверях)

5 – Реклама Промоутера – (на лобовом стекле), полоса во всю ширину лобового стекла, высотой не более 10 см от верхней части лобового стекла

Необязательная реклама:

8 – На обеих передних дверях под ралли-плейтом

ПРИЛОЖЕНИЕ 2

ТАБЛИЦА ПЕНАЛИЗАЦИИ

Состав нарушения	Отказ в старте	Исключение (**)/ решение КСК	Пенализация (в секундах)
Несоответствие автомобиля техническим требованиям и/или требованиям безопасности	**		
Несоответствие заявленного автомобиля требованиям Регламента, выявленное на ТИ		КСК	
Отсутствие знака аварийной остановки, аптечки установленного образца, закрепленного ручного огнетушителя, выявленное на ТИ			3600
Непрохождение технической инспекции (если она проводилась)		КСК	
Движение по маршруту ралли с помощью буксировки/погрузки		КСК	
Утрата контрольной карты, внесение в нее исправлений экипажем		**	
Нахождение автомобиля участника в контрольной зоне контрольного пункта свыше 20 секунд после подачи стартовой команды		**	
Расхождения записей в контрольной карте и протоколах контрольного пункта		КСК	
Неподчинение судьям, нарушения в зоне контроля контрольных пунктов		КСК	
Отсутствие на автомобиле обязательных информационных материалов		КСК	
Отсутствие двух стартовых номеров		КСК	
Непредъявление контрольной карты судьям		**	
Нарушение численного состава экипажа		КСК	
Опоздание на совмещенный старт ДС по вине экипажа (за каждую минуту)			60
Опоздание на пункте КВ (за каждую минуту). Максимальное опоздание - 15 минут. Пример: экипаж опоздал на 14 минут, - штраф - 14 минут. Пример: экипаж опоздал на 15 минут, - штраф - 15 минут. Пример: экипаж опоздал на 16 минут, - штраф - 15 минут			60, но не более 900
Опережение на пункте КВ, ВКВ, за каждую минуту. опережение на пункте ВКВ, за каждую минуту сверх льготы			60
Пропуск пункта КВ (кроме стартового и финишного), ВКВ, ВКП, ВКП (6), СКП			600
Пропуск старта ДС и/или финиша ДС и/или контрольного пункта типа Финиш-Старт РДС.			900
Пропуск стартового КВ	**		
Пропуск финишного КВ		**	
Нарушение порядка прохождения контрольных пунктов (за каждый случай)			300
Остановка или изменение направления движения в зоне видимости контрольных пунктов: ВКВ, Финиш (РД или РДС), Финиш-Старт РДС			180

Движение в направлении, противоположном предписанному маршрутными документами, на ДС типа РУ (если это особо отмечено в ДК), РГ, ПХ		**	
Остановка между желтым и красным знаками на контрольном пункте Финиш ДС типа РГ, РУ, СП, ПХ		КСК	
Опоздание/опережение от расчетного времени финиша на ДС типа РД, РДС, РГ, за секунду			1, но не более 600
Нахождение на ДС типа РУ сверх норматива, за 1 секунду			1, но не более 600
Опережение сверх норматива по ПДД на ДС типа РУ			180
Нахождение на ДС типа СП, ССЛ, РТ, ПХ, за 1 секунду			5
Нахождение на ДС типа СЛ, за 0,1 секунды			0,5
Нарушение предписанной схемы прохождения на ДС типа СЛ, СП, ССЛ (прибавляется к времени нахождения на маршруте ДС)			300
Невыполнение финиша «базой» на ДС типа СЛ, ССЛ, РТ. (прибавляется к времени нахождения на маршруте ДС)			30
Смещение или сбивание ограничителя (конус) на ДС типа СЛ, ССЛ (прибавляется к итоговому времени нахождения на маршруте ДС)			10 за каждый
Фальстарт (прибавляется к времени нахождения на маршруте ДС)			30
Нарушение ПДД зафиксированное судьями (за каждое)			180
Превышение максимально разрешенной по ПДД скорости более чем на 21 км/ч, но менее чем на 41 км/ч, зафиксированное судьями			180
Превышение максимально разрешенной по ПДД скорости более чем на 40 км/ч, зафиксированное судьями			600
Извлечение выгоды в результате отклонения от маршрута на участке ДС (за каждый случай): назначение худшего результата, показанного на данном ДС экипажами, участвовавшими в соревновании, плюс 900 секунд			900
Извлечение выгоды, полученное в результате отклонения от зачетной дистанции на дорожном секторе		КСК	
Несоблюдение требований ПДД в отношении ремней безопасности, включенного света фар, за каждое			180
Отсутствие застегнутых шлемов на старте ДС, где это предусмотрено	**		
Отсутствие застегнутых шлемов на маршруте ДС, где это предусмотрено			3600